

See discussions, stats, and author profiles for this publication at: <https://www.researchgate.net/publication/374274738>

Suivis des gites majeurs en Provence-Alpes-Côte d'Azur.

Poster · September 2023

DOI: 10.13140/RG.2.2.28033.63849

CITATIONS

0

READS

154

4 authors:



Thomas Mathieu

Groupe Chiroptères de Provence

1 PUBLICATION 0 CITATIONS

SEE PROFILE



Delphine Quekenborn

8 PUBLICATIONS 32 CITATIONS

SEE PROFILE



Marie Savignac

Institute of Research for Development

10 PUBLICATIONS 35 CITATIONS

SEE PROFILE



Emmanuel Cosson

Groupe Chiroptères Provence, GCP, PACA, France / NGO

37 PUBLICATIONS 132 CITATIONS

SEE PROFILE

Objectifs

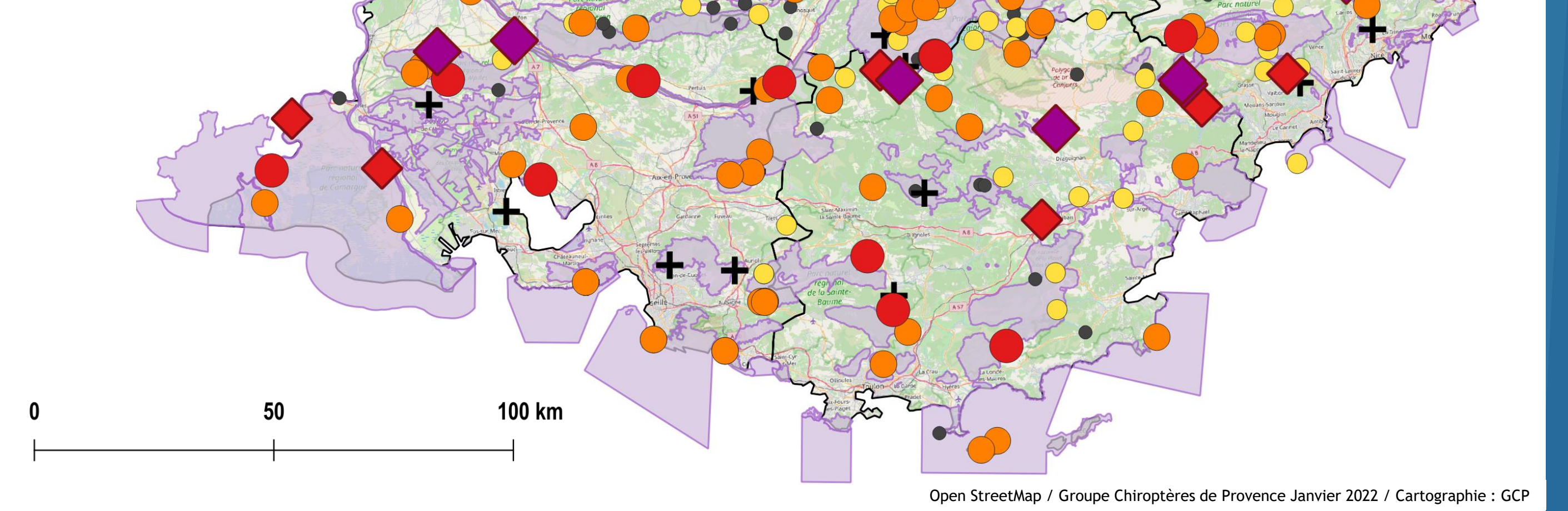
- ❖ Assurer une veille des populations de Chiroptères sur les **399 gîtes** considérés comme majeur en 2022,
- ❖ Définir régulièrement les priorités à donner pour le suivi et la conservation des gîtes majeurs selon l'évolution du contexte,
- ❖ Identifier les gîtes présents dans les sites Natura 2000 pour calibrer les missions confiées aux animateurs en accord avec la DREAL Provence-Alpes-Côte d'Azur service Natura.

Méthodes

- ❖ Coordination centralisée et travail en réseau avec les différents partenaires de PACA : Animateurs Natura2000, chiroptérologues, gestionnaires, propriétaires et associations. En tout **30 structures et 160 personnes** ont participé en 2022,
- ❖ Chaque gîte fait l'objet d'un suivi adapté sur une ou plusieurs périodes de l'année et sous la responsabilité d'un responsable de suivi engagé et impliqué au fil des années.

Localisations des gîtes majeurs pour les Chiroptères en PACA

- Légende
- Gîtes majeurs. Niveau d'enjeu :
- ◆ International
 - ◆ National
 - Régional
 - Départemental
 - Local
 - + Historique
 - Non évalué
- Périmètres Natura 2000
□ Limites départementales



Open StreetMap / Groupe Chiroptères de Provence Janvier 2022 / Cartographie : GCP



Comptage à vue



Comptage sur photo



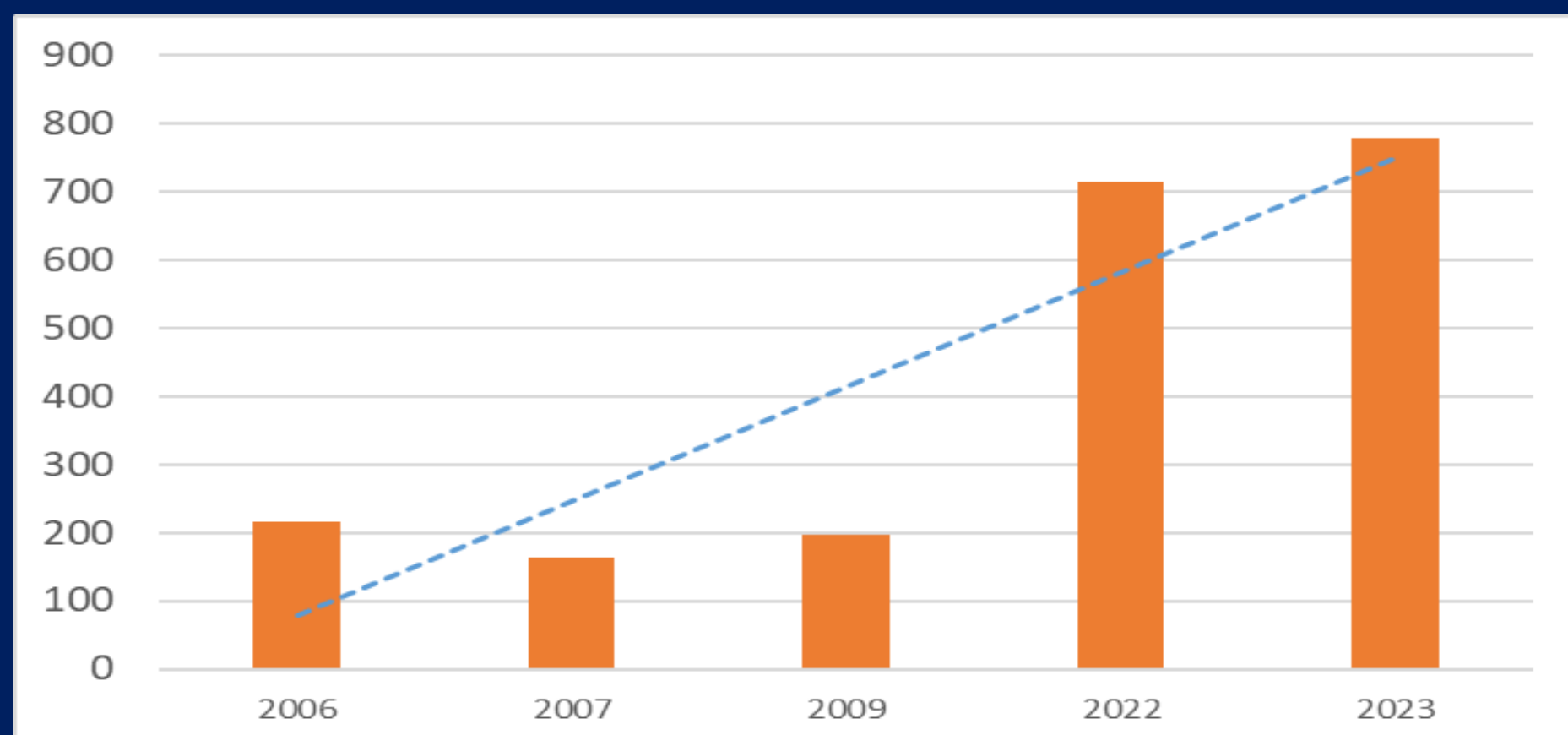
Comptage en sortie de gîte

Bilan

- Les **20 gîtes à intérêt International ou national** sont suivis en priorité 🍀
- Globalement **60% des gîtes** sont suivis chaque année 🍀
- Les données récoltées servent à prioriser chaque année les actions de conservation à mener (mise en protection physique, travail de sensibilisation des propriétaires, lancement de protection réglementaire, etc.) 🍀
- Synthèse annuelle de l'état de conservation des gîtes et alertes : apparition de nouvelles menaces de type loisirs souterrains, urbex, rénovation importante du petit patrimoine, Géocache, dégradation des ouvrages, etc 🙌
- Très rares cas de colonies en légère augmentation d'effectifs, mais cas inquiétants de reports de colonies dérangées sur un unique site 🙌
- Certaines colonies se maintiennent mais de nombreuses montrent des effectifs en diminution en reproduction et hibernation 🙏
- Destruction totale d'une colonie de Grand rhinolophe en 2023 🙏
- En 2023, presque **1/4 des gîtes (22%)** sont dégradés vis-à-vis de leur fonctionnalité pour l'accueil des Chiroptères 🙏

Perspectives

- Amélioration du suivi de certains gîtes nécessitant le passage d'un professionnel (évolution sur corde, technique de spéléologie, etc.)
- Implication des structures de loisirs et Activités de Pleine Nature pour sensibiliser à la présence des Chiroptères,
- Livraison des données par la DREAL aux structures animatrices Natura,
- Mise en valeur de la protection des enjeux biologiques chez les propriétaires privés : notamment avec les ORE (acte notarié) et autres actes d'engagements forts.



Détecter des évolutions atypiques de population

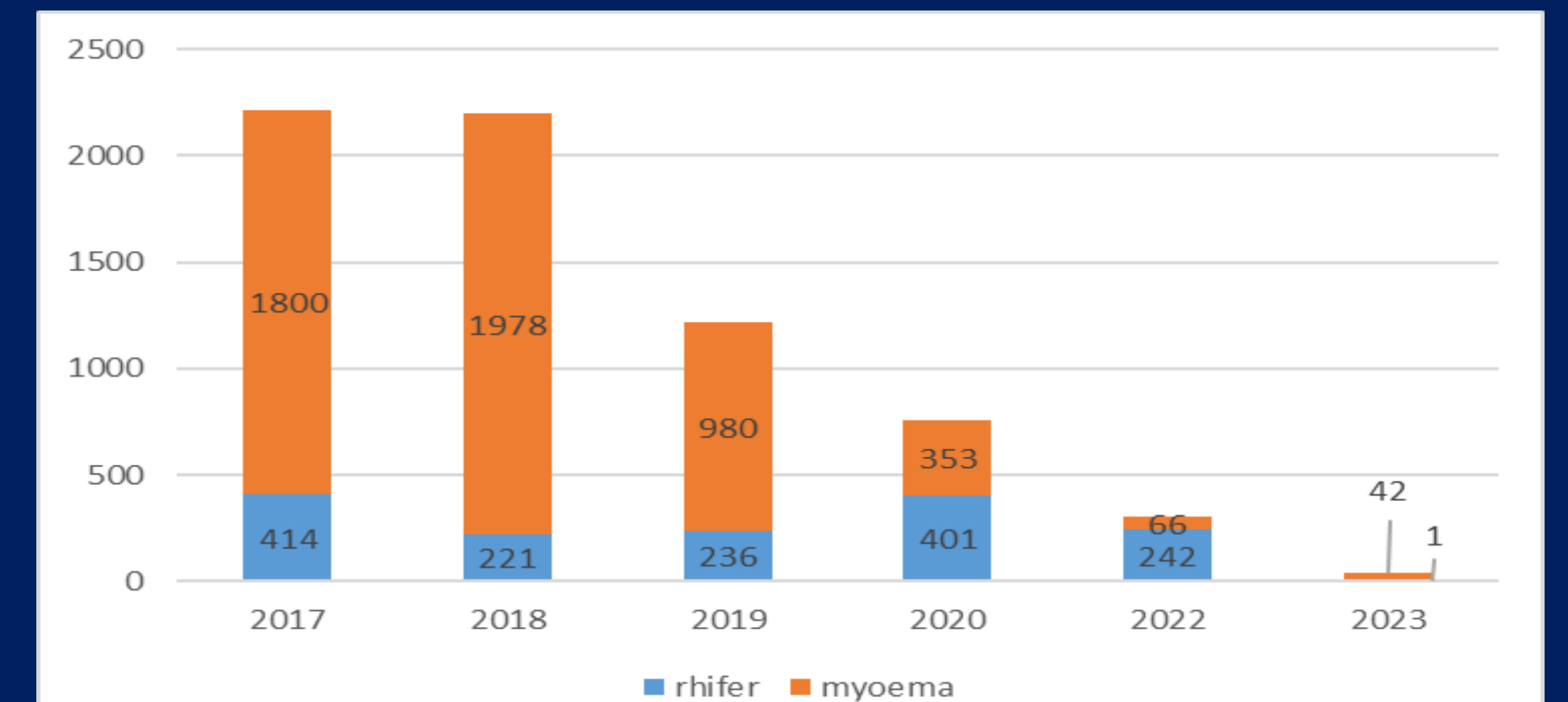
Fait inquiétant ! Augmentation brutale des effectifs d'une colonie de Petit murin.

Ceci est dû à la fusion de deux colonies suite à la désertion d'un site inconnu (destruction, conditions dégradées, dérangement trop important, aménagement défavorable, etc.).



Agir en priorité sur les gîtes fortement menacés

Mise en place d'un système anti-intrusion sur les abords d'une grotte aquatique. La mise en protection avec une grille n'était pas suffisante pour empêcher les abus de certaines personnes dérangeant une colonie de mise-bas de Minioptère de Schreibers et de Murin de Capaccini et conduisant à des mortalités de juvéniles.



Argumenter sur les dégradations relevées

Disparition rapide d'une colonie de Grands Rhinolophes fréquentant un gîte pour la mise-bas. Les Murins à oreilles échanquées sont en régression rapide depuis quelques années. Les hypothèses avancées sont l'utilisation importante de pesticides et/ou des dérangements excessifs malgré un accord avec le propriétaire.

Partenaires

