

Lettre n°3

janvier 2007

ÉDITO

L'année 2006 vient de se terminer et avec elle la première année d'étude sur le Petit rhinolophe... 2006 aura été, pour ce programme, une année pleine d'intensité, d'inquiétudes mais aussi de surprises...

Les premières informations récoltées nous ont beaucoup appris et nous avons pu mettre en place une sérieuse base de travail pour les années à venir. Mais les Petits rhinolophes nous ont rappelés combien leur étude est complexe et qu'il est nécessaire de faire preuve d'humilité. En effet, malgré 10 années d'étude et 64 gîtes répertoriés, le suivi des Petits rhinolophes bagués, en période de dispersion, s'est révélé difficile. Les P'tits rhinos ont une connaissance du territoire bien plus fine que la nôtre et nous rappellent que nos efforts de prospection doivent être continus... leur réseau de gîtes est certainement plus vaste que ce que l'on pouvait imaginer...

À l'heure où les Petits rhinolophes sont profondément endormis, nous réalisons un premier bilan et ajustons nos protocoles et stratégies. L'année 2007 s'annonce très chargée mais promet d'abondantes découvertes en perspective...

Très bonne année à tous!

Tanguy Stoecklé
Responsable du programme

Un site est consacré à ce projet :
<http://www.gcprovence.org/petitrhino>

Le P'tit Rhino

LETTRE DU PROGRAMME : « LE PETIT RHINOLOPHE ET LES HOMMES... »









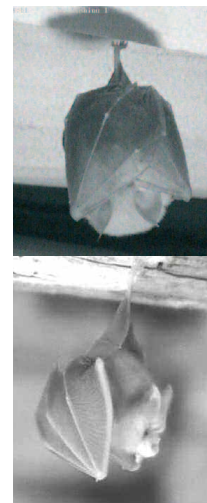
Étude des comportements sociaux par vidéosurveillance...

...Premiers bilans!

Pendant 10 semaines, de juin à août 2006, Mathieu et Olivier ont accumulé plus de 700 heures d'enregistrement vidéo sur le comportement des Petits rhinolophes. Le travail de dépouillement de ces images est considérable et il est évident que cette matière sera analysée pendant quelques années encore.

L'objectif de cette première année était d'établir un répertoire comportemental des individus au sein d'une colonie de mise bas. 42 types de comportements ont pu être répertoriés et ont été classés en 6 catégories (ceci ne concerne que les comportements à l'intérieur du gîte):

-  **Le toilettage :** on peut vous le garantir, le Petit rhinolophe est propre sur lui... il passe presque un quart de son temps à se nettoyer!
-  **La distribution spatiale :** par ce terme on entend le rassemblement en essaim ou si l'individu est isolé.
-  **Les interactions positives :** tout ce qui relève d'un comportement de contact, de sollicitation, de rapprochement avec l'autre...
-  **Les interactions négatives :** tout ce qui relève d'un comportement de rejet vis-à-vis de l'autre...
-  **Le déplacement :** en vol ou accroché, les Petits rhinolophes se déplacent dans leur gîte au cours de la journée.
-  **Les occupations :** tout comportement qui caractérise un état de repos ou de veille, lorsqu'un individu observe son gîte ou ses congénères...



L'élaboration de ce premier répertoire comportemental servira de base pour affiner le protocole et approfondir l'analyse des comportements pour la prochaine session d'étude. Il permettra également de confronter les enregistrements de cette année à ceux prévus en 2007.

Ce que l'on a également observé, c'est l'influence des températures sur les comportements interactifs des individus. Les Petits rhinolophes se rassemblent en essaim lorsque la température à l'intérieur du gîte chute en dessous de 25°C. Serrés les uns contre les autres, ils compensent ainsi la relative fraîcheur. De même, les mères qui portent leur jeune sur le ventre s'en séparent lorsque la température dépasse 33°C environ. La température peut également conduire les Petits rhinolophes à quitter leur gîte. C'est ainsi qu'une température inférieure à 22°C ou supérieure à 34°C semble inciter les chauves-souris à se réfugier dans un gîte aux températures plus clémentes. Pour la colonie étudiée, c'est le local technique de la piscine, situé à 50 m du pigeonnier, qui joue ce rôle de gîte annexe.

Beaucoup de travail reste à faire pour percer les mystères des comportements des P'tits rhinos, mais les premiers résultats ont assurément attisé notre curiosité...

À suivre!

Nous tenons à remercier tous les partenaires qui ont accepté de soutenir financièrement ou techniquement ce programme :



Bilan du baguage

POINT POSITIF

L'opération de baguage des Petits rhinolophes de la zone de Vachères est l'une des seules qui a été réalisée en Europe. Le baguage d'une chauve-souris est délicat et les craintes de voir des blessures apparaître à l'endroit où est posée la bague, sont réelles. Delphine, responsable scientifique du projet, s'est donc rendue en Suisse en 2005 pour participer à une session de baguage organisée par l'Université de Berne et compléter ainsi sa formation. Durant l'été, nous avons bagué 56 jeunes Petits rhinolophes et 7 femelles adultes. Ces dernières et leurs jeunes respectifs ont été suivis par vidéo-surveillance. De légères lésions sont rapidement apparues chez les femelles mais 2 à 3 semaines après la pose de la bague, plus aucune lésion n'était apparente. Chez les jeunes, en revanche, aucune gêne n'a été mise en évidence. Cette première session de baguage nous a donc rassurés, et bien que nous restions vigilants, nous pouvons sans crainte envisager de reproduire l'expérience en 2007.

PREMIERS RETOURS

Durant le suivi estival, Cécile a constaté le déplacement d'un jeune Petit rhinolophe. Il avait été bagué au Domaine de La Lave et a été observé 1,3 km plus loin, dans le pigeonnier des Basses Combes.

Le deuxième retour d'observation est malheureusement décrit dans l'encadré « Tout n'est pas rose... ».

Actuellement, en ce début d'hiver, les Petits rhinolophes doivent avoir une température interne d'environ 7°C et leur rythme cardiaque doit être d'environ 4 battements par minute... chuuut, ils sont en hibernation.

QUE FAIRE EN CAS D'OBSERVATION D'UN ANIMAL BAGUÉ :

- Téléphoner au GCP : au 04 90 04 76 79
- Noter la couleur de la bague
- Noter le lieu et la date

Remerciements : L'équipe du GCP tient à remercier toutes les personnes qui nous ont accueillis chaleureusement et sans qui cette étude ne pourrait être possible. Nous tenons à remercier spécialement Chantal Fischer et Albert Monceau qui ont hébergé notre équipe de suivi vidéo durant 10 semaines. Alors à bientôt pour la suite du programme...
À bientôt... au printemps 2007!



TOUT N'EST PAS ROSE...

Un Petit rhinolophe, bagué à Pichovet cet été, a été découvert blessé le 10 octobre 2006 dans une maison en construction, à 100 m de son gîte natal. Il a été découvert par des habitants de la zone d'étude. Malgré tous nos efforts pour le garder en vie, il est mort 3 jours après.



CONTACTS

Responsable du projet: Tanguy Stoecklé - GCP - 04 90 04 76 79
Coordinatrice administrative: Anne-Laure Jubert - GCP - 04 92 74 73 15

LES COMMUNES CONCERNÉES PAR LE PROGRAMME: Aubenas-les-Alpes, Banon, Céreste, Limans, Montjustin, Montsalier, Oppédette, Reillanne, Revest-les-Brousses, Ste-Croix-à-Lauze, Simiane-la-Rotonde, St-Michel-de-l'Observatoire, Vachères, Viens, Villemus.



Bilan du suivi des colonies

UN RÉSEAU DE GÎTES ENCORE SECRET !

Malgré les 64 gîtes répertoriés depuis une dizaine d'années, Cécile n'a pu qu'observer les jeunes Petits rhinolophes quitter leur abri sans les retrouver dans le réseau de gîtes connus... Il est donc certain que les Petits rhinolophes exploitent un réseau de gîtes bien plus important que ce qu'on imaginait. Des nouvelles prospections sont prévues l'été prochain. Si vous-même ou vos proches avez connaissance de gîtes fréquentés par des chauves-souris dans le secteur de la zone d'étude (cf. ci-dessous la liste des communes concernées), n'hésitez pas à nous en informer.

QUELQUES OBSERVATIONS INTÉRESSANTES...

À confirmer lors de la prochaine session

- Il semblerait que malgré le départ de certains jeunes bagués, l'effectif total de la colonie restait identique... comme si les colonies, entre elles, fonctionnaient en vases communicants.
- Dans la majorité des colonies concernées par le baguage, le sex-ratio des jeunes est déséquilibré. Il y a une femelle pour 2 à 3 mâles, du moins pour l'été 2006. En revanche, nous n'avons pas observé de différence entre les sexes quant au départ du gîte natal: les jeunes femelles et les jeunes mâles quittent le gîte à la même période.
- Au cours du suivi, il a été démontré qu'un gîte de reproduction doit impérativement présenter au moins 2 pièces aux conditions climatiques différentes. Ceci permet aux femelles de se déplacer en cas de temps frais ou de forte chaleur.

Idee à suivre

M. Le Cornec et M. Pasteau tiennent respectivement les gîtes ruraux Les Basses Combes et Les Escoffiers et des Petits rhinolophes sont présents dans leurs bâtiments. Outre le fait qu'ils protègent les animaux, ils sont soucieux de sensibiliser leurs clients et de témoigner de la richesse biologique de leur région. Ils envisagent donc d'installer une caméra dans la colonie de Petits rhinolophes et pourquoi pas, de proposer des conférences à leurs hôtes sur le thème des chauves-souris... Avis aux amateurs!



Prochain numéro: mai 2007